



**ЦЕНТР МАКРОЭКОНОМИЧЕСКОГО АНАЛИЗА  
И КРАТКОСРОЧНОГО ПРОГНОЗИРОВАНИЯ**

Тел.: 8-499-129-17-22, факс: 8-499-129-09-22, e-mail: mail@forecast.ru, http://www.forecast.ru

## *Сюжеты внешней торговли*

**Выпуск №4**  
(19.03.2019)

<b>Сюжетные линии</b>	<b>Стр.</b>
<i><u>Базовый сюжет</u></i>	
<i>Итоги отраслевой динамики экспорта за IV квартал 2018 г.</i>	<a href="#"><u>2</u></a>
Общие итоги IV квартала 2018 г.	<a href="#"><u>2</u></a>
Топливо-энергетический комплекс	<a href="#"><u>3</u></a>
Агропромышленный комплекс	<a href="#"><u>5</u></a>
Лесопромышленный комплекс	<a href="#"><u>5</u></a>
Металлургический комплекс	<a href="#"><u>6</u></a>
Химический комплекс	<a href="#"><u>7</u></a>
Машиностроительный комплекс	<a href="#"><u>8</u></a>
<i><u>Специальный сюжет</u></i>	
<i>География внешней торговли товарами: «поворот на Восток»</i>	<a href="#"><u>12</u></a>
Агрегированный анализ	<a href="#"><u>12</u></a>
Сырьевые и энергетические товары	<a href="#"><u>15</u></a>
Товары нижнего передела	<a href="#"><u>16</u></a>
Товары среднего передела	<a href="#"><u>18</u></a>
Низкотехнологичные товары верхнего передела	<a href="#"><u>20</u></a>
Высокотехнологичные товары верхнего передела	<a href="#"><u>22</u></a>
<i><u>Методологический комментарий</u></i>	
<i>Порядок оценки экспорта в сопоставимых ценах</i>	<a href="#"><u>25</u></a>
<i><u>Приложение</u></i>	
<i>Двухбуквенные коды стран по стандарту ISO</i>	<a href="#"><u>26</u></a>

## Базовый сюжет

### Итоги отраслевой динамики экспорта за IV квартал 2018 г.

Внутригодовая динамика экспорта в физическом выражении в 2018 г. была неоднородной. Если в первой половине года в большинстве видов деятельности отмечена стабилизация объемов экспорта, то во второй тенденция поменялась: в III и IV квартале экспорт стал сокращаться. На уровне отраслевых комплексов отметим следующие ключевые особенности (*Рисунок 1*):

1) В металлургическом комплексе сокращение экспорта в физическом выражении продолжилось: -5.6 проц. п. в III квартале и -5.9 проц. п. в IV квартале (по отношению к предшествующему кварталу).<sup>1</sup> К концу года объемы экспорта металлургической продукции оказались ниже пикового уровня первой половины года более чем на 10%.

2) В агро- и лесопромышленном комплексах и машиностроении экспорт несколько уменьшился в IV квартале (по отношению к предыдущему кварталу):

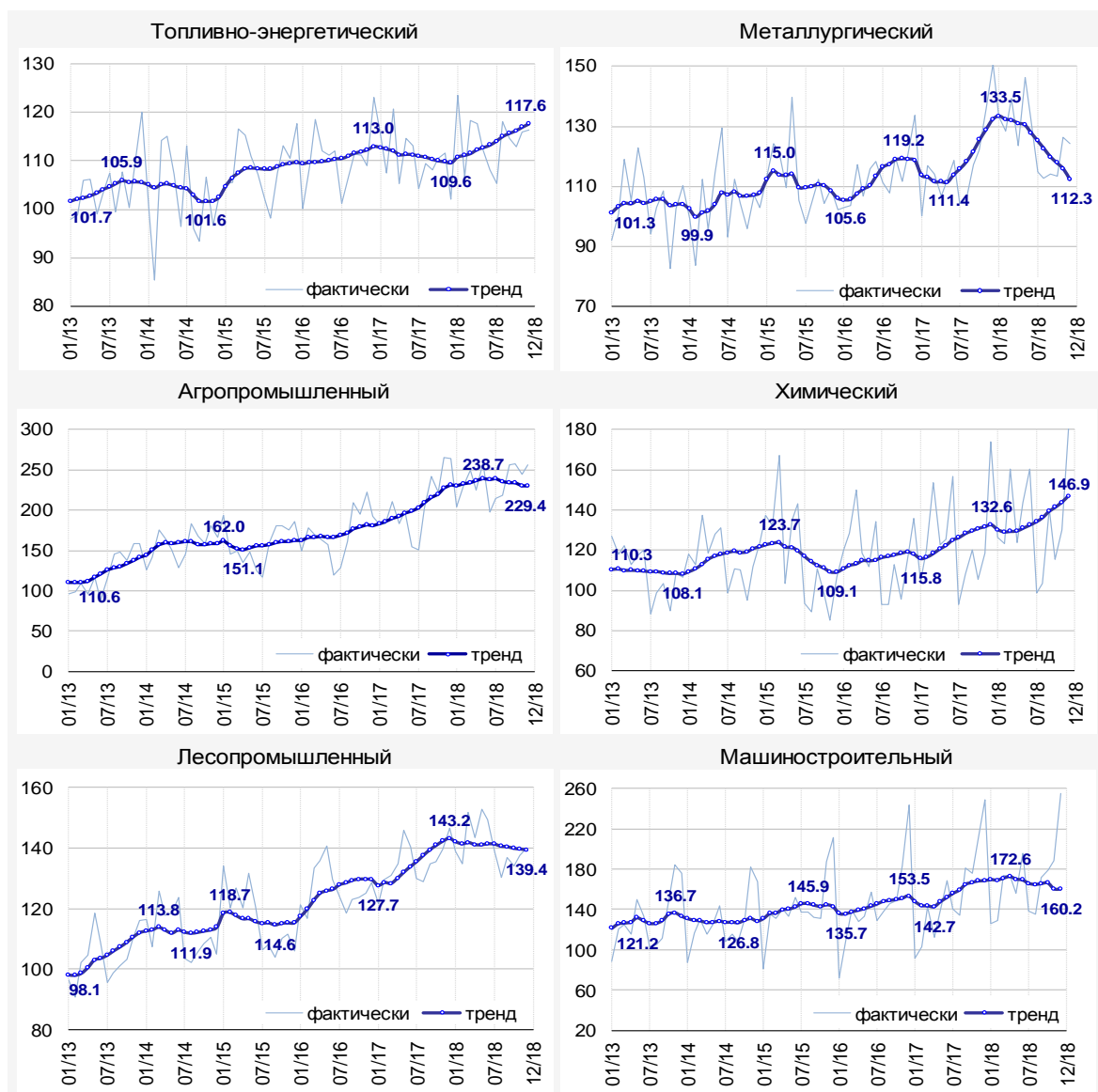
- в агропромышленном комплексе сокращение экспорта (-2.0 проц. п. к III кварталу) пришло на смену замедлению роста в первом полугодии и его прекращению в III квартале, что стало следствием относительно невысокого урожая 2018 г.;
- экспорт машиностроительной продукции в IV квартале уменьшился на 1.9 проц. п. к III кварталу (внешние поставки сокращаются уже два квартала подряд, но в последнее время – несколько медленнее);
- в лесопромышленном комплексе объемы экспорта в IV квартале снизились на 0.8 проц. п. по отношению к III кварталу, то есть после выхода на плато в первой половине 2018 г. наметилась понижительная тенденция.

3) В топливно-энергетическом и химическом комплексах, как и в III квартале, отмечался дальнейший рост экспорта в физическом выражении:

- экспорт топливно-энергетического комплекса в IV квартале вновь достиг пиковых объемов (+1.7 проц. п. к предшествующему кварталу), на фоне ожиданий снижения добычи в 2019 г. из-за нового соглашения с ОПЕК;
- в химическом комплексе рост экспорта ускорился и составил +5.5 проц. п. к III кварталу (что в два раза выше, чем в среднем за 2017 г.).

---

<sup>1</sup> Здесь и далее оценки даны с устраненной сезонностью.



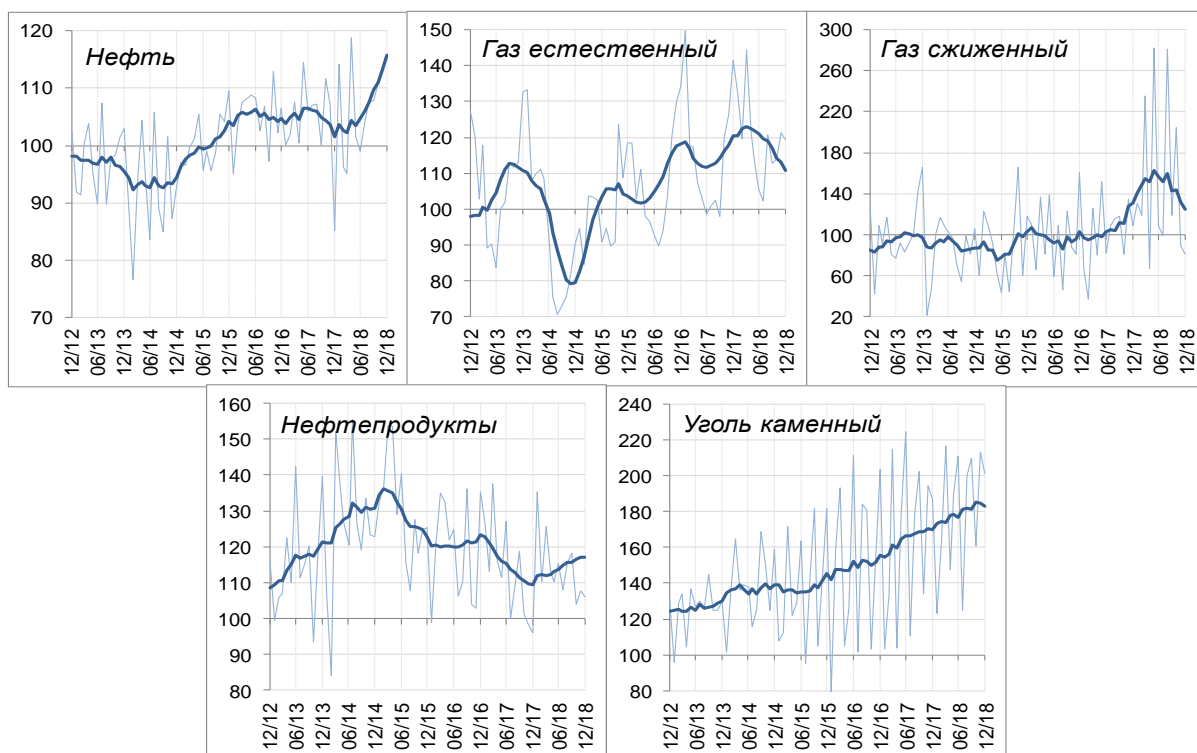
Источник: оценка ЦМАКП по данным ФТС

Рисунок 1 – Динамика экспорта по важнейшим отраслевым комплексам (среднемесячный уровень 2011 г. = 100)

Выделяются следующие основные тенденции, характеризующие динамику экспорта по детализированным видам деятельности (подробно – см. Таблица 1).

#### Топливо-энергетический комплекс

Рост объемов российского экспорта углеводородов во втором полугодии, в том числе в IV квартале 2018 г., связан с ослаблением ограничений по соглашению с ОПЕК с конца июня. После этого вывоз нефти в течение двух кварталов увеличивался в среднем на 4 проц. п. ежеквартально и к концу года достиг рекордных объемов (Рисунок 2). По итогам I квартала 2019 г. экспорт нефти из России сократится в связи с договоренностями о снижении добычи от 7 декабря 2018 г. (это уже фиксируется в оперативных данных).



Источник: оценка ЦМАКП по данным ФТС

Рисунок 2 – Экспорт важнейших товаров топливно-энергетического комплекса (физический объем, 2011=100)

Вывоз нефтепродуктов в октябре-декабре 2018 г. увеличился, но пока еще не приблизился не только к абсолютному максимуму начала 2015 г., но и к локальному пику конца 2016 г.<sup>2</sup>

Объемы экспорта газа, как естественного, так и сжиженного, в IV квартале сократились на 5 и 12 проц. п. к предыдущему кварталу, соответственно. Однако в целом за год прирост по естественному газу составил 3 проц. п., а по сжиженному газу – почти 40 проц. п., за счет запуска новых линий проекта «Ямал СПГ»<sup>3</sup>.

Темпы прироста экспорта угля в IV квартале увеличились и составили +1.6% к предыдущему кварталу, что стимулировалось наивысшими (с середины 2011 г.) мировыми ценами. Среднегодовой темп роста экспорта угля остается стабильным третий год подряд; с 2017 г. экспорт угля превышает внутренние поставки<sup>4</sup>.

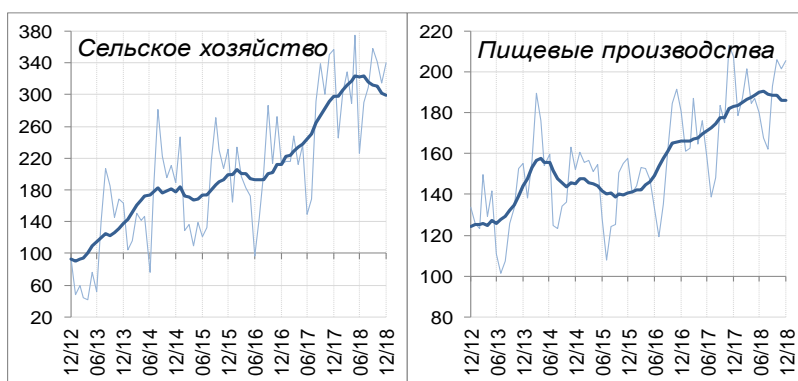
<sup>2</sup> На внутреннем рынке действовала временная заморозка цен на бензин (соглашение между 11 крупнейшими нефтяными компаниями, Минэнерго РФ и ФАС России от 31 октября 2018 г.), что, при прочих равных условиях, могло бы создать опасность дефицита топлива на внутреннем рынке в случае увеличения ориентации предприятий на экспорт. Однако этот риск не реализовался: условия соглашения в целом были выполнены. Продление соглашения пока не планируется. См.: <https://iz.ru/837320/nikolai-khrenkov-aleksandr-volobuev/martovskii-khod-zamorazhivat-tseny-na-benzin-vesnoi-ne-planiruetsia>.

<sup>3</sup> Его выход на полную мощность ожидается в I квартале. См.: <https://tass.ru/ekonomika/6079761>.

<sup>4</sup> По данным исследования российского и мирового рынка угля, опубликованного на сайте ЦДУ ТЭК. См.: [http://www.cdu.ru/tek\\_russia/issue/2018/7/499/](http://www.cdu.ru/tek_russia/issue/2018/7/499/).

### Агропромышленный комплекс

В IV квартале экспорт сельскохозяйственной продукции снизился на 4.2 проц. п. по отношению к предыдущему кварталу (*Рисунок 3*), за счет относительно низкого урожая зерновых в 2018 г. и сокращения их запасов к концу года (с 91 млн. тонн на конец 2017 г. до 73 млн. тонн на конец 2018 г., по данным Росстата). Тем не менее, запасы зерна в начале года были рекордными, что позволило поддерживать высокий уровень экспорта на протяжении первого полугодия (что, к тому же, было выгодно на фоне повышения мировых цен на пшеницу: конец II квартала 2018 г. – пик цен за последние несколько лет). В результате темп роста экспорта в целом за год лишь незначительно уменьшился по сравнению с 2017 г.



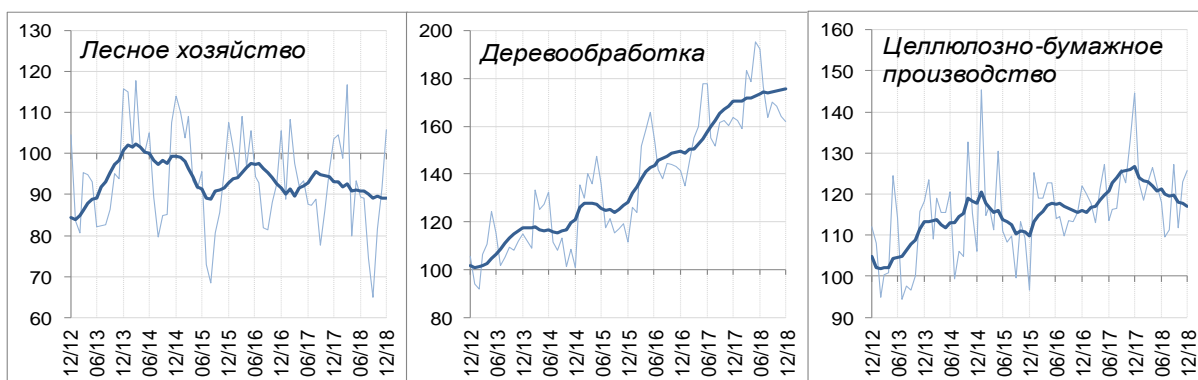
Источник: оценка ЦМАКП по данным ФТС

Рисунок 3 – Экспорт по укрупненным видам деятельности агропромышленного комплекса (физический объем, 2011=100)

Экспорт продукции пищевых производств в IV квартале 2018 г. сократился незначительно – на 1.5 проц. п. к предыдущему кварталу, – за счет снижения вывоза растительных масел как основной экспортной позиции пищевой промышленности (на 1.6 проц. п. к III кварталу), мукомольно-крупяных, молочных и прочих пищевых продуктов (*Таблица 1*). Слабый рост экспорта отмечен по напиткам, рыбе, фруктам и овощам, а вот вывоз мяса стагнирует. Выраженное падение торговли табачной продукцией продолжается несколько лет (результат снижения спроса на сигареты в мире и распространения электронных сигарет, которые в России не производятся).

### Лесопромышленный комплекс

После относительной стабильности в январе-сентябре 2018 г., лесобумажный экспорт в IV квартале несколько сократился к III кварталу в результате вхождения в стагнацию экспорта продукции деревообработки (прежде всего, лесоматериалов из сосны и ели), а также продолжавшегося падения внешних поставок в целлюлозно-бумажной промышленности и лесном хозяйстве (*Рисунок 4*).



Источник: оценка ЦМАКП по данным ФТС

Рисунок 4 – Экспорт по укрупненным видам деятельности лесопромышленного комплекса (физический объем, 2011=100)

Локомотивом комплекса выступает деревообрабатывающая промышленность – именно за счет нее в целом по итогам года были достигнуты впечатляющие темпы роста экспорта (+4.4 проц. п. к 2017 г.). Торможение роста экспорта продукции отрасли, которое, к тому же, сопровождалось значимым сокращением инвестиций в основной капитал, указывает на то, что многолетняя тенденция роста экспорта по комплексу в целом может прекратиться уже в ближайшем будущем.

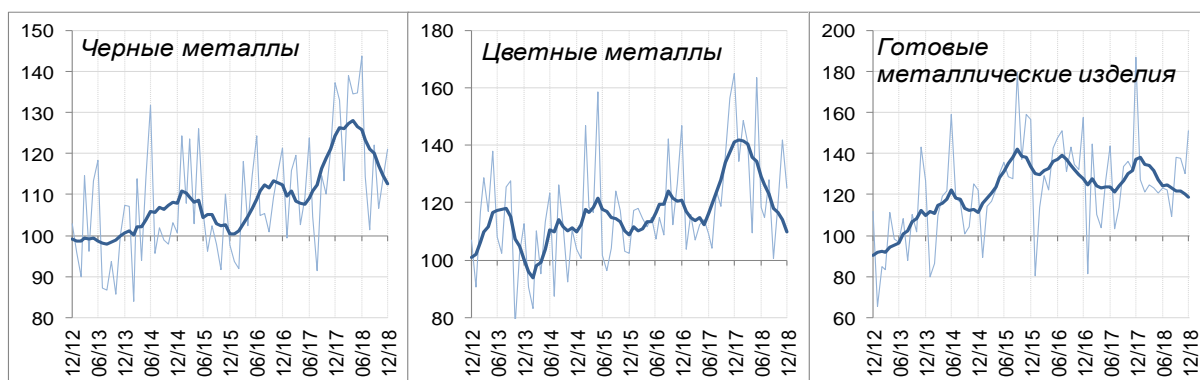
Экспорт сырьевой продукции лесного хозяйства сокращается уже длительное время, что отражает процесс перехода к экспорту товаров более высоких переделов на нижнем конце технологической цепочки. Однако вывоз несырьевой целлюлозно-бумажной продукции также снижается, то есть процесс перехода к более высоким переделам на верхних ступеньках технологической цепочки все еще тормозится.

#### Металлургический комплекс

В IV квартале негативные тренды отмечались во всех видах деятельности металлургического комплекса (Рисунок 5).

В цветной металлургии экспортная активность была ограничена санкциями, но, несмотря на это, объемы экспорта в 2018 г. увеличились на 4 проц. п. по сравнению с предшествующим годом (в основном за счет высокого I квартала). С другой стороны, традиционный всплеск активности в конце года оказался ограниченным, за счет чего результаты последнего квартала оказались скромными (особенно по сравнению с концом 2017 г., когда ожидание санкций провоцировало рост экспорта).<sup>5</sup>

<sup>5</sup> Отметим, что в январе 2019 г. санкции США с «Русала» были сняты, поэтому в дальнейшем можно ожидать рост экспорта алюминия. См.: <https://www.rbc.ru/business/28/01/2019/5c4e1ee09a79476da63c4bc8>.



Источник: оценка ЦМАКП по данным ФТС

Рисунок 5 – Экспорт по укрупненным видам деятельности металлургического комплекса (физический объем, 2011=100)

Экспорт продукции черной металлургии, который был относительно стабилен в первой половине 2018 г., в III и IV квартале уже сокращался (-4.1 и -5.6 проц. п. к предшествующему кварталу, соответственно). В то же время, объемы экспорта все еще остаются высокими по сравнению с началом 2017 г. (рост год к году – 8 проц. п.).

Вывоз продукции высоких переделов – готовых металлических изделий – в IV квартале сократился на 2.4 проц. п. (пик был зафиксирован в I квартале, за счет чего по итогам года в целом экспорт готовых металлических изделий не уменьшился).

#### Химический комплекс

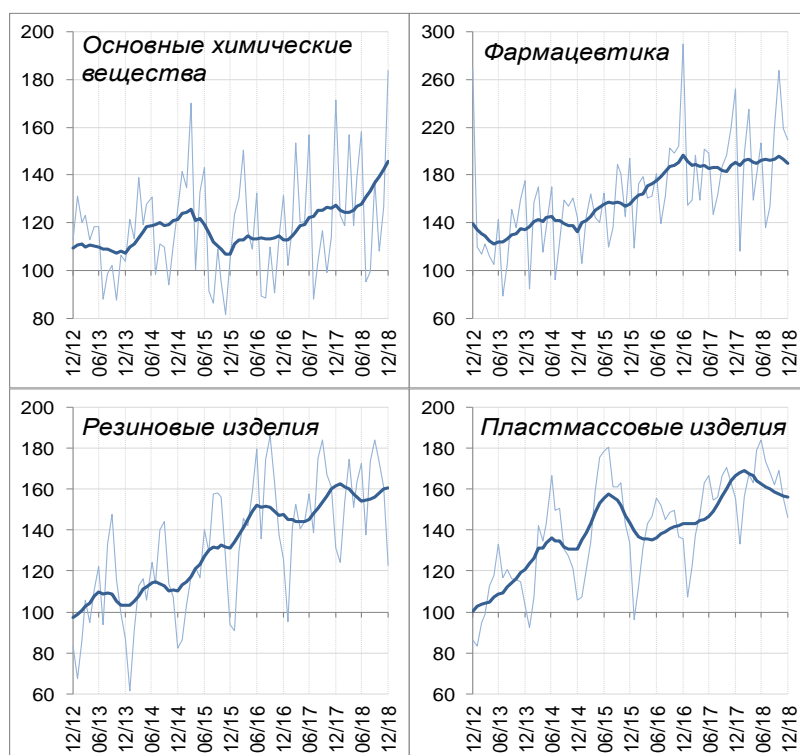
Рост экспорта продукции химического комплекса в IV квартале 2018 г., как и в предыдущем квартале, связан с «ядром» комплекса<sup>6</sup> – основными химическими веществами, экспорт которых увеличился на 6.5 проц. п. к III кварталу (Рисунок 6). При этом расширение экспорта происходило по всем базовым товарам отрасли – калийным, азотным и комплексным удобрениям, углеводородам (ксилол, стирол, этан, бутан и т.п.), аммиаку и синтетическому каучуку.

По большинству других отраслей объемы экспорта в IV квартале остались на прежнем уровне (Таблица 1). Исключения – химические средства защиты растений, а также искусственные и синтетические волокна, экспорт которых сократился (в первом случае пик экспорта отмечался летом, во втором – в конце 2017 г.).

Экспорт пластмассовых изделий на протяжении всего года стагнировал. При этом, однако, он остался на достаточно высоких значениях за счет быстрого роста в течение двух лет подряд (2016-2017 гг.). Экспорт резиновых изделий почти не менялся уже более года, а его объемы зафиксировались на максимальных уровнях.

<sup>6</sup> Основные химические средства (прежде всего, сюда относятся удобрения) обеспечивают более 80% экспорта продукции химического комплекса.

В фармацевтических производствах – высокотехнологичном сегменте химического комплекса – экспорт не растет с конца 2016 г.



Источник: оценка ЦМАКП по данным ФТС

Рисунок 6 – Экспорт по важнейшим видам деятельности химического комплекса (физический объем, 2011=100)

### Машиностроительный комплекс

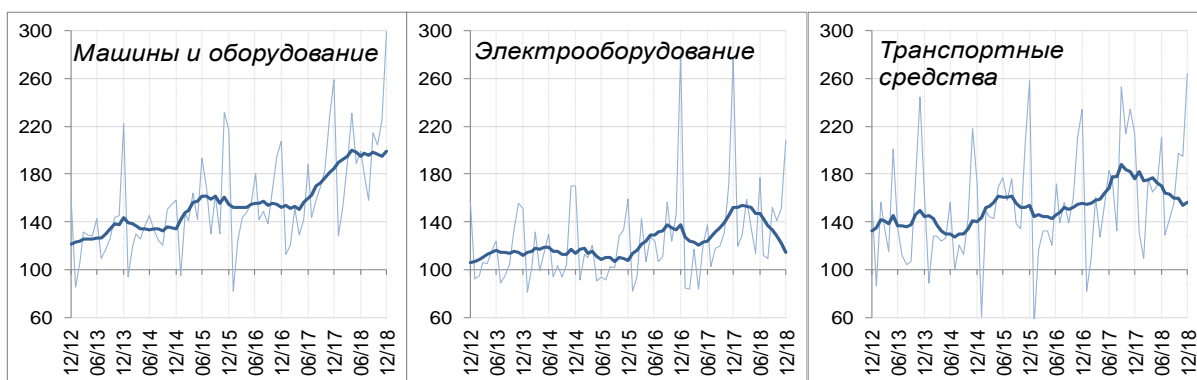
Снижение экспорта машиностроительной продукции<sup>7</sup> в IV квартале оказалось слабее, чем в предшествующем: прежде всего, за счет не такого быстрого падения экспорта *транспортных средств* – 4 проц. п. к прошлому кварталу, по сравнению с 6 проц. п. в III квартале (Рисунок 7), в результате восстановления продаж легковых автомобилей на внешних рынках. Однако сокращение экспорта грузовых вагонов и автомобилей специального назначения<sup>8</sup> все-таки перевесило этот позитив.

Наиболее сильно просели экспортные поставки *электрооборудования*, но лишь по аппаратуре (Таблица 1) – за счет частей аппаратуры для радио, телевидения и связи, радиолокационной аппаратуры,<sup>9</sup> тогда как экспорт офисного оборудования оставался стабильным.

<sup>7</sup> Машиностроительный комплекс состоит из трех крупных видов деятельности – производства машин и оборудования, электрооборудования, транспортных средств (см.: Таблица 1 и пояснение к ней).

<sup>8</sup> Вывоз автомобилей для перекачки бетонного раствора и аварийных машин в Египет и Алжир.

<sup>9</sup> В основном, сокращение поставок в Египет и Китай.



Источник: оценка ЦМАКП по данным ФТС

Рисунок 7 – Экспорт по укрупненным видам деятельности машиностроительного комплекса (физический объем, 2011=100)

Экспорт *машин и оборудования* ускорился, но незначительно (экспорт уже более полугода находится на пиковых уровнях) – прежде всего, за счет поставок турбин на водяном пару и жидкостных насосов в Индию. При этом в большинстве детализированных видов деятельности в части машин и оборудования в IV квартале отмечалась скорее стагнация экспорта, а по машинам и оборудованию для сельского и лесного хозяйства, добычи полезных ископаемых – его сокращение (*Таблица 1*).

Таблица 1 – Темпы роста экспорта по детализированным видам деятельности (в сопоставимых ценах, %)

Наименование вида деятельности	Раз-мер	2017: 2016	2018: 2017	4к18: 3к18*	2018: 2015
Растениеводство		126	125	96	175
Животноводство		318	60	120	130
Лесное хозяйство		97	97	98	98
Рыболовство, рыбоводство		120	110	105	153
Добыча каменного угля, бурого угля и торфа		110	109	102	133
Добыча сырой нефти и нефтяного (попутного) газа		99	103	107	107
Добыча природного газа и газового конденсата		106	107	90	123
Добыча железных руд		114	92	117	97
Добыча руд цветных металлов, кроме урановой и ториевой руд		87	117	105	138
Добыча прочих полезных ископаемых		91	109	103	125
Производство мяса и мясопродуктов		120	120	100	171
Переработка и консервирование рыбо- и морепродуктов		113	107	101	129
Переработка и консервирование фруктов и овощей		99	120	101	111
Производство растительных и животных масел и жиров		120	107	98	142
Производство молочных продуктов		106	108	98	120
Производство продуктов мукомольно-крупяной промышленности, крахмалов и крахмалопродуктов		96	116	97	106
Производство готовых кормов для животных		97	94	99	108
Производство прочих пищевых продуктов		115	113	97	145
Производство напитков		108	115	101	134
Производство табачных изделий		90	82	92	77
Текстильное производство		100	111	98	114
Производство одежды; выделка и крашение меха		117	99	91	102
Производство кожи, изделий из кожи (кроме обуви)		105	89	95	97
Производство обуви		88	134	104	129
Обработка древесины и производство изделий из дерева		110	108	100	138
Производство целлюлозы, древесной массы, бумаги, картона и изделий из них		105	99	98	106
Производство кокса и ядерных материалов		89	74	79	60
Производство нефтепродуктов		96	101	102	94
Производство основных химических веществ		106	107	105	113
Производство химических средств защиты растений (пестицидов) и прочих агрохимических продуктов		143	117	90	216
Производство красок и лаков		102	108	99	110
Производство фармацевтической продукции		102	102	99	126
Производство мыла; моющих, чистящих и полирующих средств; парфюмерных и косметических средств		112	108	99	140
Производство искусственных и синтетических волокон		128	92	97	134
Производство резиновых изделий		101	104	100	125
Производство пластмассовых изделий		109	107	97	108

Продолжение таблицы 1

Наименование вида деятельности	Раз- мер	2017: 2016	2018: 2017	4к18: 3к18*	2018: 2015
Производство стекла и изделий из стекла		103	114	100	132
Производство керамических изделий, кроме используемых в строительстве		108	128	106	150
Производство керамических плиток и плит		94	106	104	122
Производство кирпича, черепицы и прочих строительных изделий из обожженной глины		93	117	102	94
Производство цемента, извести и гипса		135	95	104	92
Производство изделий из бетона, гипса и цемента		88	103	98	103
Резка, обработка и отделка камня		121	91	90	84
Металлургическое производство из черных металлов		103	106	96	114
Производство цветных металлов		102	106	97	115
Производство готовых металлических изделий		95	98	99	97
Производство двигателей и турбин, кроме авиационных, автомобильных и мотоциклетных двигателей		101	140	110	121
Производство насосов, компрессоров и гидравлических систем и трубопроводной арматуры		100	113	110	119
Производство подшипников, зубчатых передач, элементов механических передач и приводов		97	127	103	101
Производство прочего оборудования общего назначения (кроме подъемно-транспортного)		138	119	101	132
Производство подъемно-транспортного оборудования		94	118	100	133
Производство машин и оборудования для сельского и лесного хозяйства		115	106	89	114
Производство станков		108	111	101	105
Производство машин и оборудования для металлургии		50	128	100	84
Производство машин и оборудования для добычи полезных ископаемых и строительства		102	120	92	125
Производство машин и оборудования для изготовления пищевых продуктов		80	113	112	98
Производство прочих машин и оборудования специального назначения		106	115	89	139
Производство бытовых приборов		112	118	99	168
Производство офисного оборудования и выч. техники		113	112	100	129
Производство электрических машин и электрооборудования		92	114	96	119
Производство аппаратуры для радио, телевидения и связи		111	107	86	139
Производство изделий медицинской техники, средств измерений, оптических приборов и аппаратуры, часов		87	91	72	118
Производство автомобилей, прицепов и полуприцепов		113	94	93	110
Производство судов, летательных и космических аппаратов и прочих транспортных средств		117	95	104	96
Производство железнодорожного подвижного состава		113	118	86	136
Производство мебели и прочей продукции		107	112	100	128

Источник: оценка ЦМАКП по данным ФТС.

Примечание: размер столбиков отражает долю экспорта по детализированному виду деятельности в соответствующем агрегированном виде деятельности (доля дана по данным за 2017 г. в ценах 2011 г.). Агрегированные виды деятельности отделены друг от друга черными горизонтальными линиями.

\* Оценки рассчитаны с устранением сезонного фактора.

## Специальный сюжет

### География внешней торговли товарами: «поворот на Восток»

В последние несколько лет общим местом стал тезис о том, что российская экономика «поворачивает на Восток»<sup>10</sup>. В контексте данного мониторинга крайне интересным представляется вопрос о том, каким образом такой разворот проявился во внешнеторговых потоках.

Прежде всего, отметим, что «поворот на Восток» в терминах российского внешнеторгового оборота совершенно точно наблюдается. К 2018 г. внешнеторгового оборота России со странами Юго-Восточной Азии приблизился к 200 млрд. долл. США, превысив уровень предшествующего года на 22%, а уровень 2015 г. – на 51% (тогда как по внешнеторгового оборота в целом – на 18 и 32%, соответственно). При этом Юго-Восточная Азия стала единственным регионом, внешнеторгового оборота с которой по сравнению с 2012 г. увеличился (+12%, по сравнению с падением на 19% с миром в целом и более чем на треть – с Европой!).

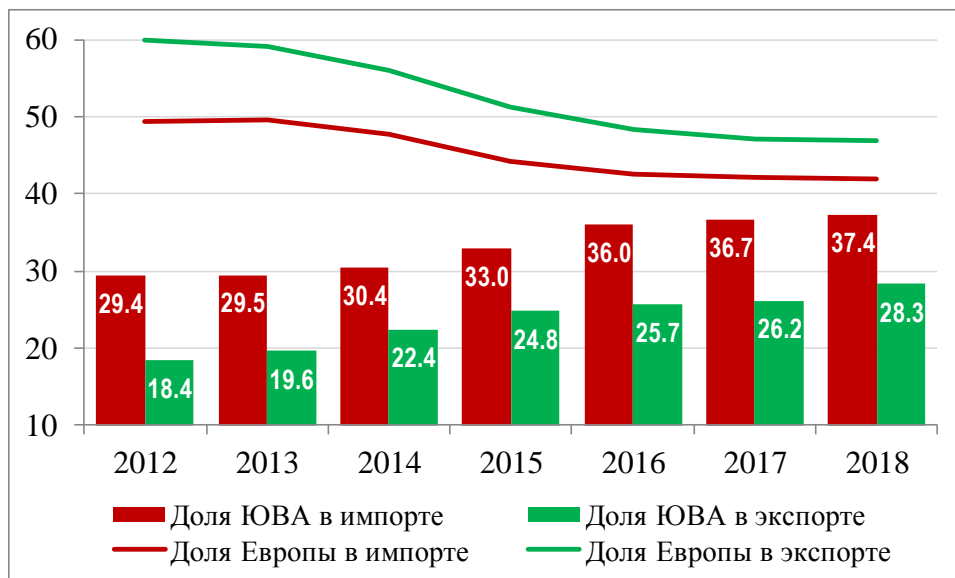
*В части импорта «поворот на Восток» свершился уже несколько лет назад – к 2016 г. на Юго-Восточную Азию приходилось более 35% российского импорта (Рисунок 8).*<sup>11</sup> Конечно, значимость азиатских товаров в российском импорте только продолжает расти и уже совсем скоро может опередить значимость европейских, но коренной перелом произошел существенно раньше, тогда как сейчас эти тенденции лишь углубляются. Такой разворот стал возможен, прежде всего, за счет того, что импорт из Юго-Восточной Азии после резкого ослабления рубля просел гораздо слабее, чем импорт из Европы<sup>12</sup> (Рисунок 9). Основным фактором выступила не столько «санкционная война», проявившаяся в искусственном снижении импорта товаров нижнего передела (продовольствия) из Европы, сколько *удорожание импорта в комбинации со снижением доходов*, что сильнее ударило по спросу на *высокотехнологичную продукцию* из Европы, чем Юго-Восточной Азии (Рисунок 10). Азиатские страны – прежде всего, в лице Китая, – смогли удержать высокий уровень поставок такой продукции в Россию благодаря сильным позициям в мировой торговле мобильными телефонами и интегральными схемами.

---

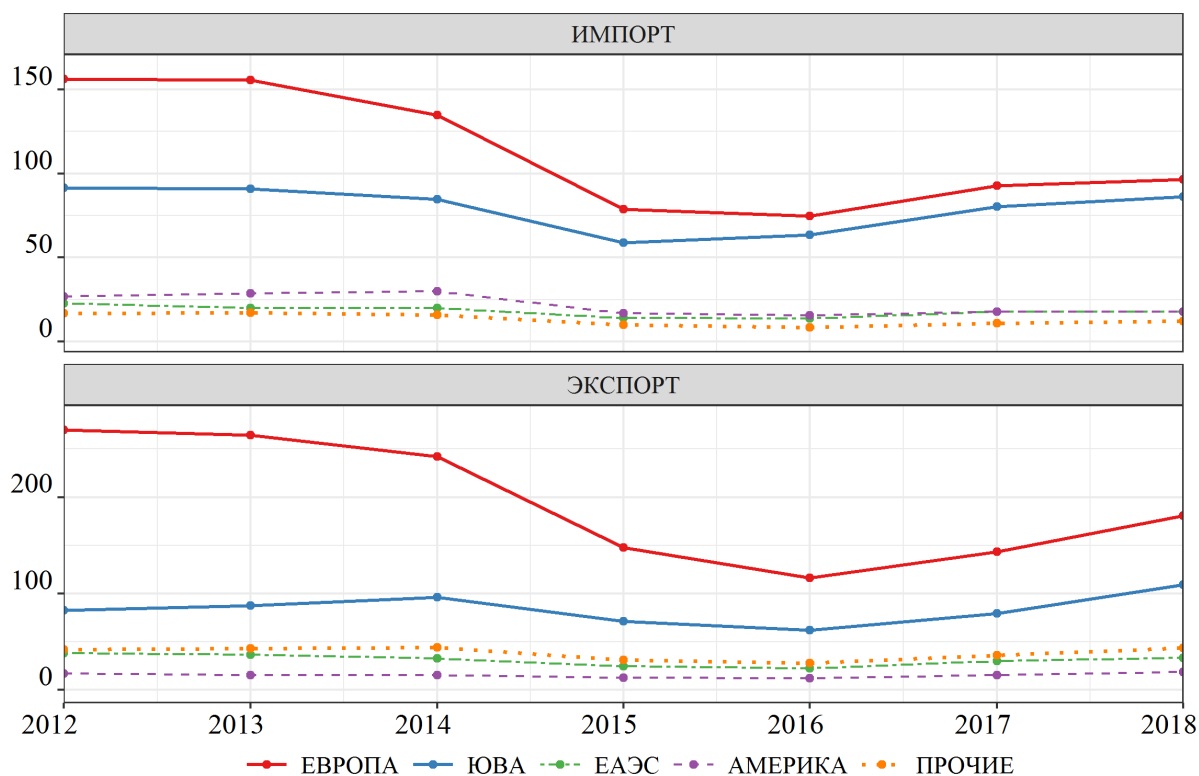
<sup>10</sup> См., например: <https://www.vedomosti.ru/partner/articles/2018/05/16/769722-povorot-vostok>.

<sup>11</sup> Здесь и далее, оценки даются в стоимостном выражении.

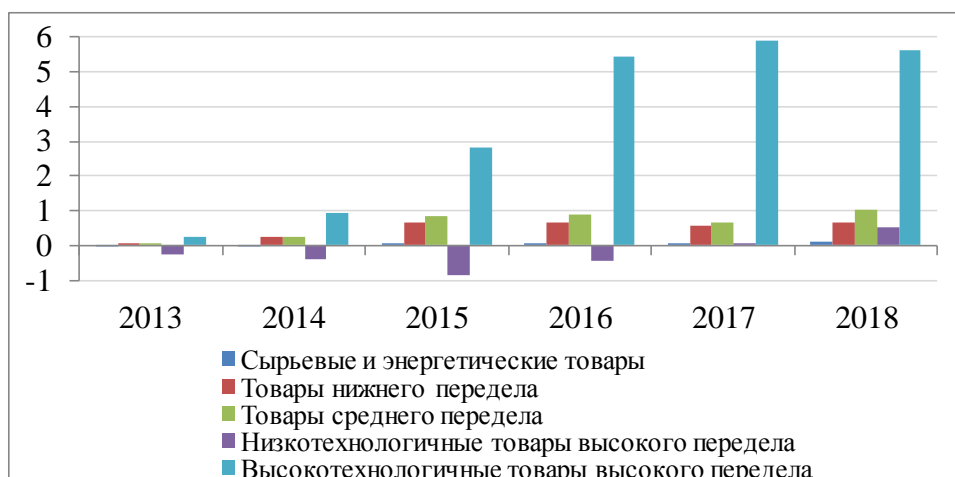
<sup>12</sup> Импорт в Россию из Европы и Юго-Восточной Азии в настоящий момент в 4 раза превышает импорт из всех прочих регионов. Поэтому в первую очередь рассматривается соотношение между этими двумя регионами.



Источник: построено ЦМАКП по данным ФТС и ООН; обозначения: ЮВА – Юго-Восточная Азия.  
 Рисунок 8 – Доля Юго-Восточной Азии и Европы в российской торговле, %



Источник: построено ЦМАКП по данным ФТС и ООН; обозначения: ЮВА – Юго-Восточная Азия, ЕАЭС – Евразийский экономический союз, ПРОЧИЕ – Турция, Египет, Алжир и др.  
 Рисунок 9 – Внешняя торговля России по регионам мира, млрд. долл. США



Источник: построено ЦМАКП по данным ФТС и ООН; обозначения: ЮВА – Юго-Восточная Азия.  
 Рисунок 10 – Вклад товарных групп РЭЦ<sup>13</sup> в накопленный прирост доли Юго-Восточной Азии в совокупном российском импорте с 2012 г. (проц. п.)

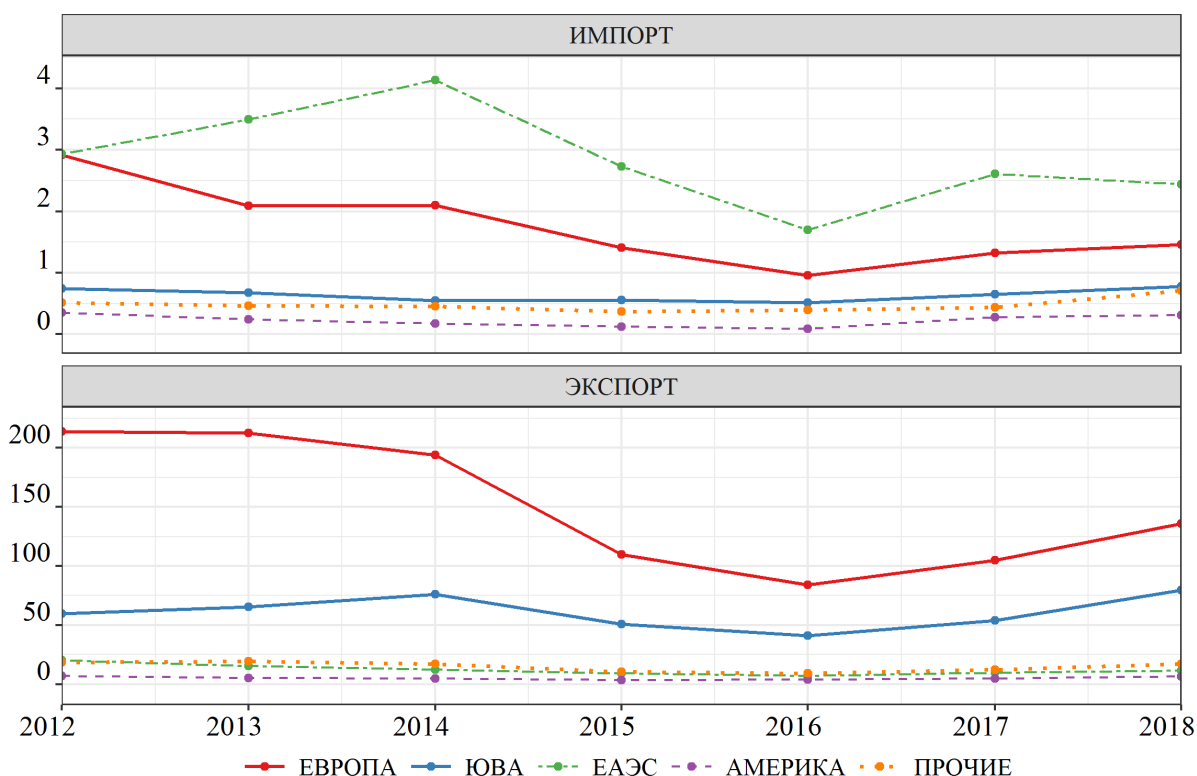
Важнейшим направлением *экспорта* по-прежнему остается Европа (ее доля слегка не «дотягивает» до половины), но Юго-Восточная Азия стремительно догоняет, «отхватывая» по 1.5 проц. п. в год (в среднем за 2012-2018 гг.) в структуре российских поставок на внешние рынки (Рисунок 8). В случае с экспортом, Россия все еще продолжает медленно «поворачивать» на Восток. Ключевую роль в этом процессе играют поставки сырьевых и энергетических товаров (за счет роста экспорта нефти в Китай в физическом выражении при относительной стабильности поставок в Европу), и, в меньшей степени, товаров нижнего передела – прежде всего, лесоматериалов и продукции черной металлургии (Рисунок 10).



Источник: построено ЦМАКП по данным ФТС и ООН; обозначения: ЮВА – Юго-Восточная Азия.  
 Рисунок 11 – Вклад товарных групп РЭЦ в накопленный прирост доли Юго-Восточной Азии в совокупном российском экспорте с 2012 г. (проц. п.)

<sup>13</sup> См.: [https://www.exportcenter.ru/international\\_markets/classification/](https://www.exportcenter.ru/international_markets/classification/).

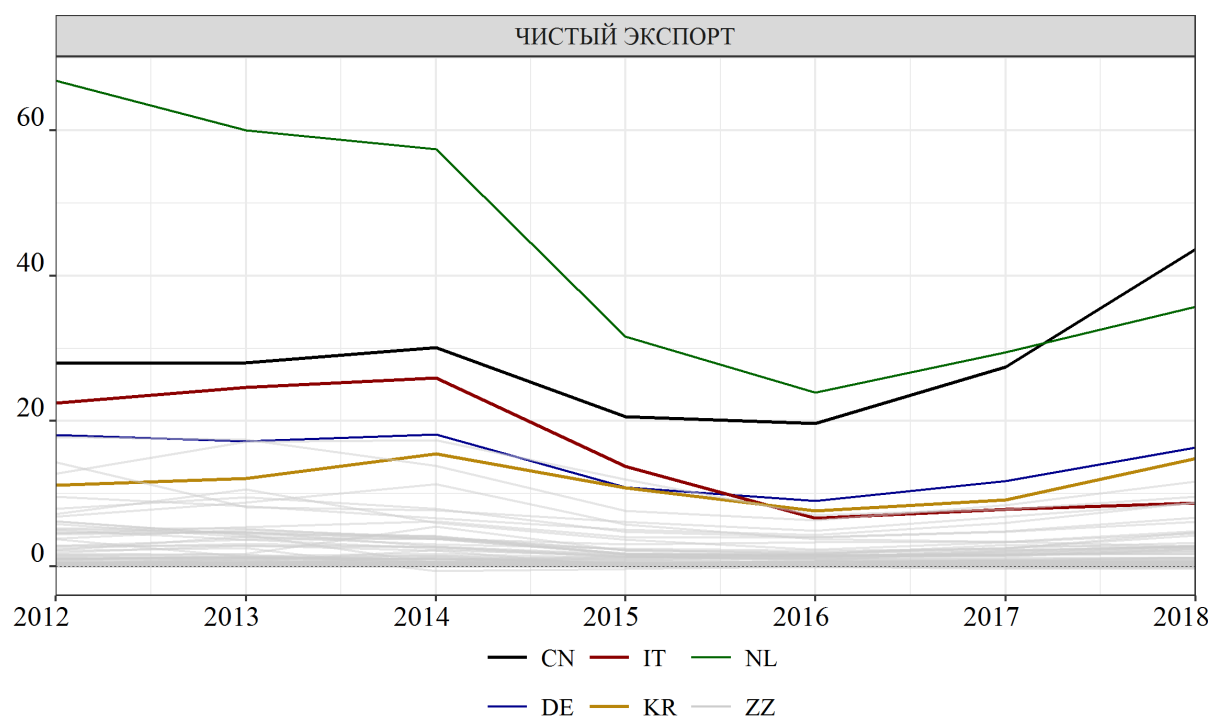
Сырьевые и энергетические товары<sup>14</sup> (в классификации РЭЦ), составляющие более половины экспорта России, вывозятся в основном в Европу и Юго-Восточную Азию (главным образом, в Китай и Южную Корею, *Рисунок 12*). По указанным направлениям в последние годы поставляется не менее 85% сырьевых и энергетических товаров (а по всем товарам в среднем – не более 75%). По данной группе товаров признаки «поворота на Восток» заметны в наибольшей степени, особенно на уровне важнейших стран-партнеров: в 2018 г. экспорт в Китай и Южную Корею сильно возрос, а Китай стал важнейшим направлением экспорта (*Рисунок 13*). Около 90% прироста экспорта в Китай обеспечено сырой нефтью, еще около 5% – продуктами нефтепереработки (легкими дистиллятами). Прирост в Южную Корею в несколько большей степени опирается на нефтепродукты (чуть более четверти прироста), однако вклад нефти все равно составляет более половины. Импорт сырьевых и энергетических товаров незначителен, а потребности в нем закрываются, прежде всего, странами ЕАЭС.



Источник: построено ЦМАКП по данным ФТС и ООН; обозначения: см. Рисунок 9.

Рисунок 12 – Внешняя торговля России по регионам мира (сырьевые и энергетические товары), млрд. долл. США

<sup>14</sup> Данные представлены без природного газа (ТН ВЭД 271121): детализация по странам для него не публикуется. В декабре 2019 г. начнутся поставки газа в Китай по «Силе Сибири», что еще больше увеличит значимость азиатского направления (<https://www.vedomosti.ru/business/news/2019/02/15/794272-sile-sibiri>).



Источник: построено ЦМАКП по данным ФТС и ООН; коды стран даны в [приложении](#), кодом «ZZ» обозначены все страны, за исключением отдельно указанных на рисунке.

Рисунок 13 – Торговый баланс РФ по ключевым партнерам (сырьевые и энергетические товары), млрд. долл. США

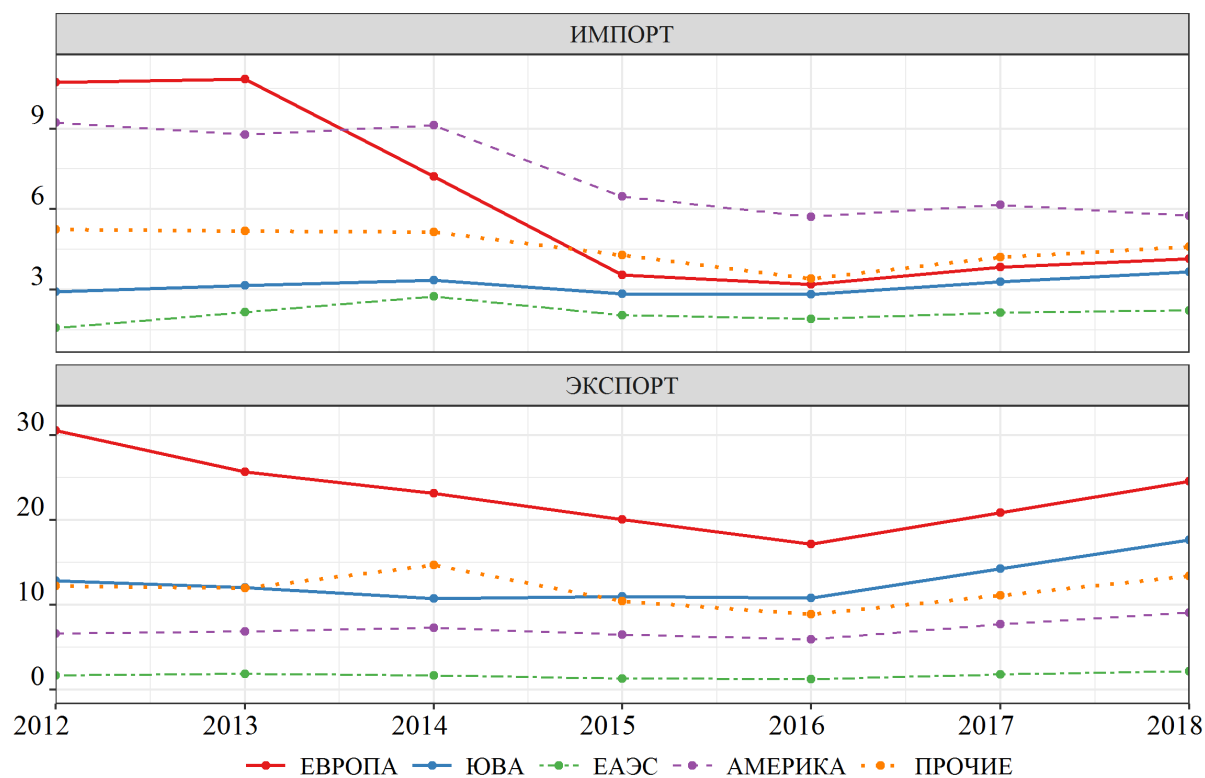
Несырьевые неэнергетические товары нижнего передела охватывают около 15% экспорта и 8-9% импорта России. По данной группе товаров распределение экспорта по странам гораздо более равномерно, чем по сырьевым и энергетическим товарам, а в импорте и вовсе преобладает Америка и прочие регионы (Рисунок 14). В то же время, доля экспорта в ЕАЭС по этой группе товаров – наименьшая: всего около 3%, тогда как в среднем по всем товарам – почти 9%.

Экспорт в Европу представляет собой, прежде всего, поставки в Нидерланды (Рисунок 15), а также Швейцарию и Финляндию; ключевые товары: медные катоды, нелегированные цветные металлы и никель<sup>15</sup>. Вывоз товаров нижнего передела в Юго-Восточную Азию – это, в основном, поставки в Китай по широкому спектру товаров (мороженая рыба, лесоматериалы, удобрения, медные катоды). В Америку (США и Мексика) экспортируется, главным образом, продукция черной и цветной металлургии, а в прочие регионы (Египет, Турция и Саудовская Аравия) – злаки. Доминирования одного региона в экспорте России не просматривается. Доля Юго-Восточной Азии значительно возросла в 2015-2016 гг., на фоне проблем российских металлургов с реализацией продукции в Европе, но затем увеличивалась медленно.

<sup>15</sup> Здесь и далее, перечислены только важнейшие товарные группы.

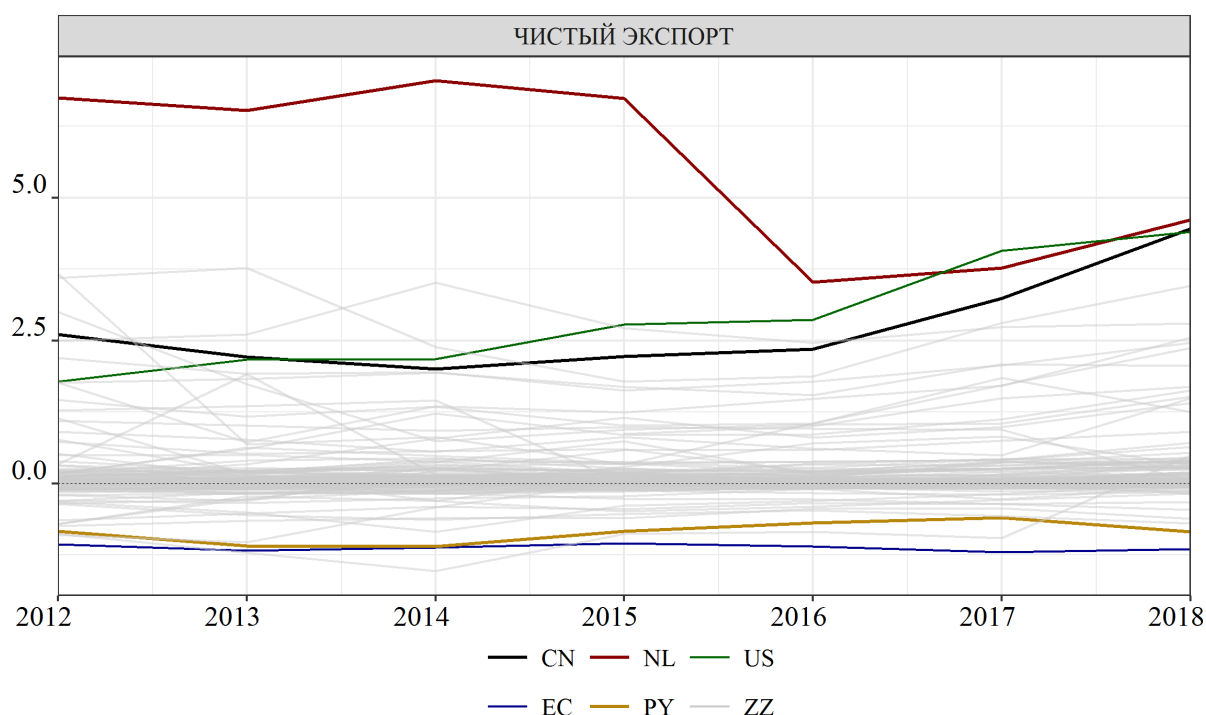
Импорт товаров нижнего передела представлен совсем другими товарами. Прежде всего, это сельскохозяйственная продукция – бананы из Эквадора, соевые бобы и мясо крупного рогатого скота из Парагвая и Бразилии, лосось из Чили, а также глинозем (используемый для изготовления алюминия, керамических изделий) из Украины, Австралии и Казахстана. Ключевыми импортными товарами из Юго-Восточной Азии выступают чай (Шри-Ланка и Индия), кофе (Вьетнам) и томаты (Китай). Существенного роста значимости Юго-Восточной Азии для российского импорта товаров нижнего передела, несмотря на формальный рост доли стран этого региона, не происходит и не предвидится, поскольку:

- во-первых, быстрое изменение структуры российского импорта товаров нижнего передела в 2014-2015 гг. – прямой эффект от продовольственного эмбарго, затронувшего преимущественно европейские страны;
- во-вторых, значимого роста импорта таких товаров из Юго-Восточной Азии в тот же период или впоследствии отмечено не было;
- наконец, Юго-Восточная Азия и Европа практически не конкурируют на российском рынке товаров нижнего передела, так как поставляют разные продовольственные товары: Юго-Восточная Азия – чай и кофе, Европа – фрукты, мясную и рыбную продукцию.



Источник: построено ЦМАКП по данным ФТС и ООН; обозначения: см. Рисунок 9.

Рисунок 14 – Внешняя торговля России по регионам мира (несырьевые неэнергетические товары нижнего передела), млрд. долл. США

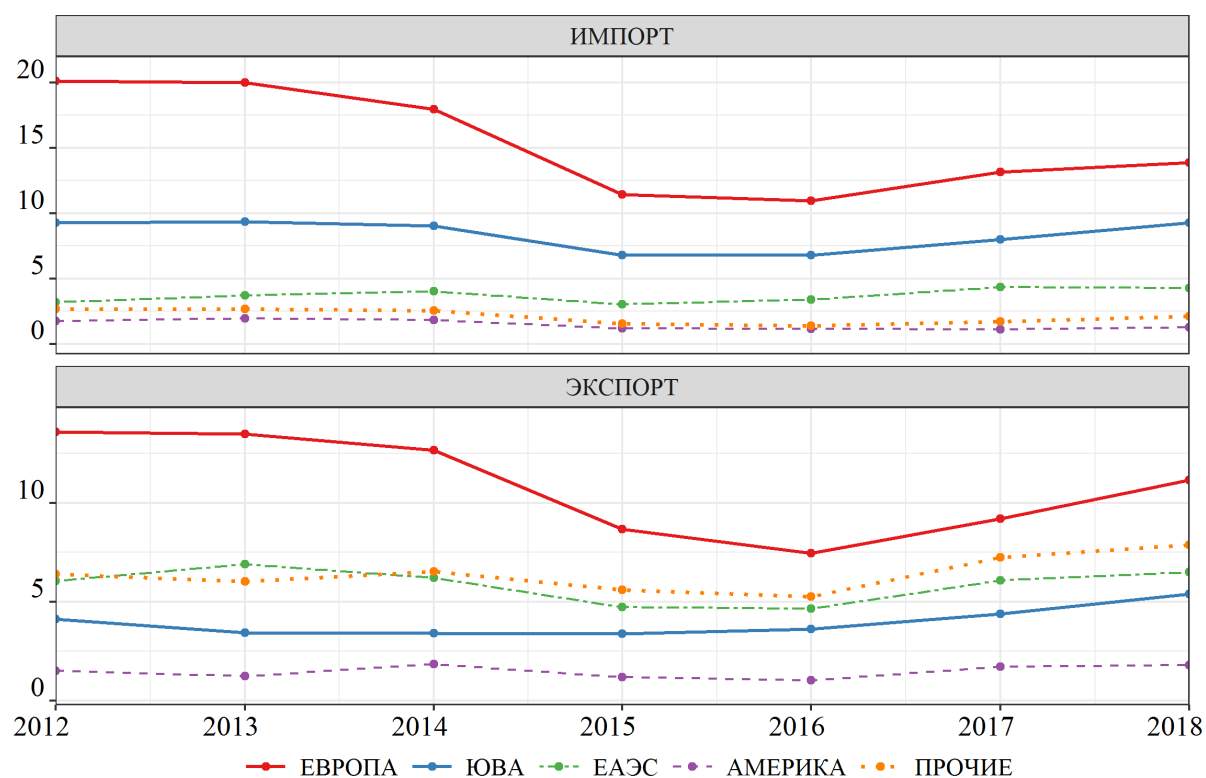


Источник: построено ЦМАКП по данным ФТС и ООН; коды стран даны в [приложении](#), кодом «ZZ» обозначены все страны, за исключением отдельно указанных на рисунке.

Рисунок 15 – Торговый баланс РФ по ключевым партнерам (несырьевые неэнергетические товары нижнего передела), млрд. долл. США

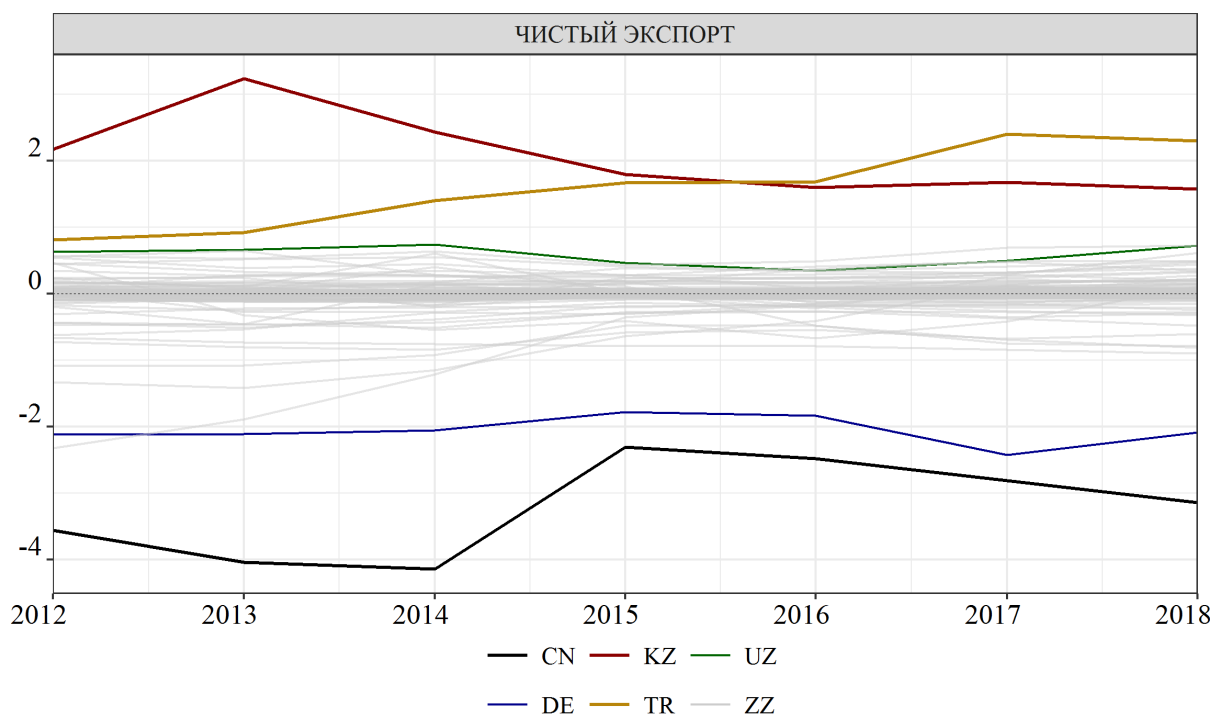
На несырьевые неэнергетические товары среднего передела приходится 7-8% экспорта России и 12-13% ее импорта. Основные поставки идет в Европу, ЕАЭС и прочие регионы, тогда как объемы экспорта в Юго-Восточную Азию и особенно Америку ограничены (Рисунок 16). Импортные товары поступают из Европы, Юго-Восточной Азии и, в меньшей степени, из ЕАЭС. Отрицательный торговый баланс России формируется в основном за счет Китая и Германии, а положительный – за счет Турции, Казахстана, Узбекистана и ряда других стран (Рисунок 17).

Ключевыми экспортными товарами России из данной группы выступают: целлюлоза (Китай и, в меньшей степени, Япония и Южная Корея); прокат из железа и нелегированной стали, без дальнейшей обработки (Турция и, в меньшей степени, Вьетнам и Иран); трубы для нефте- и газопроводов (Турция и Финляндия); медная проволока (Кувейт и Нидерланды); подсолнечное масло (Турция, Египет, Иран и Китай); газетная бумага (Индия и, в меньшей степени, Турция). Российский импорт товаров среднего передела представлен пальмовым маслом (Индонезия), сливочным маслом и молоком (Беларусь), многослойной бумагой и картоном (Финляндия), а также прокатом из железа и нелегированной стали, окрашенным, лакированным или покрытым пластмассой (Китай и Южная Корея).



Источник: построено ЦМАКП по данным ФТС и ООН; обозначения: см. Рисунок 9.

Рисунок 16 – Внешняя торговля России по регионам мира (несырьевые неэнергетические товары среднего передела), млрд. долл. США



Источник: построено ЦМАКП по данным ФТС и ООН; коды стран даны в [приложении](#), кодом «ZZ» обозначены все страны, за исключением отдельно указанных на рисунке.

Рисунок 17 – Торговый баланс РФ по ключевым партнерам (несырьевые неэнергетические товары среднего передела), млрд. долл. США

Важный вывод, следующий из сопоставления списков товаров, отправляемых на экспорт и получаемых по импорту, состоит в том, что во многих случаях импорт подменяет собой недостаточно развитые производственные цепочки внутри страны, которые могли бы способствовать росту доли добавленной стоимости, остающейся в России. Наиболее яркий пример: Россия экспортирует и импортирует прокат из железа и нелегированной стали (вывозится необработанный прокат, а ввозится – окрашенный и лакированный). Другой пример – экспорт целлюлозы и газетной бумаги с одновременным импортом качественной многослойной бумаги. При этом все перечисленные товары, в классификации РЭЦ, относятся к товарам среднего передела, что подчеркивает необходимость дальнейшей доработки классификации (например, в форме выделения нескольких ступеней внутри каждого передела).

Как и в случае с товарами нижнего передела, явного «поворота на Восток» в торговле товарами среднего передела отмечено не было. Доля Юго-Восточной Азии значительно возросла лишь в 2015 г., в связи с сокращением торговли с Европой в части металлургии (медная проволока, прокат, прутки и т.п.).

На *несырьевые неэнергетические товары верхнего передела* приходится в среднем 9% экспорта, но более чем 70% импорта России. При этом в российском внешнеторговом обороте они приблизительно в равной пропорции делятся на высокотехнологичные и низкотехнологичные<sup>16</sup>.

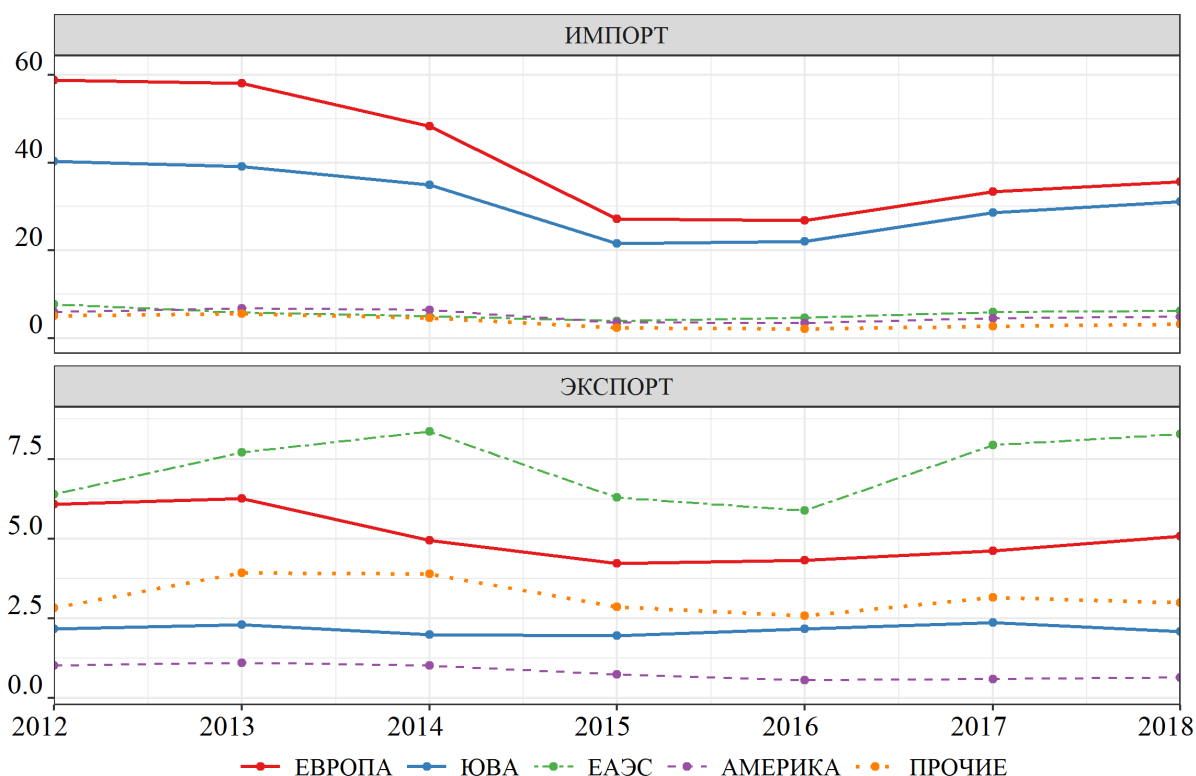
Низкотехнологичные товары верхнего передела экспортируются Россией в основном в страны ЕАЭС (*Рисунок 18*) – около 40% экспорта в среднем за период с 2012 по 2018 г. – и, прежде всего, в Казахстан (*Рисунок 19*). Европа и тем более Юго-Восточная Азия не выступают приоритетными направлениями экспорта таких товаров. С другой стороны, импорт низкотехнологичных товаров верхнего передела очень концентрирован – более 80% приходится на Европу и Юго-Восточную Азию. Ориентация России на страны Юго-Восточной Азии по указанной группе товаров в части экспорта почти не менялась, в то время как их доля в российском импорте растет уже пятый год подряд (правда, невысокими темпами).

---

<sup>16</sup> Процедура выделения высокотехнологичных товаров описана в [статье](#) экспертов ЦМАКП в журнале «Форсайт». Под низкотехнологичными товарами в данном контексте понимаются товары, не отнесенные к группе высокотехнологичных.

Экспорт низкотехнологичных товаров верхнего передела из РФ представлен, в первую очередь, следующими позициями: легковые автомобили (поставляемые в Казахстан, Беларусь и, в меньшей мере, в Чехию и Китай; в основном, продукция сборочных производств) и транспортные средства специального назначения (вывоз в Египет и Алжир); бриллианты (отправляемые в Бельгию, Израиль, ОАЭ); товары химической промышленности, среди которых – капролактамы<sup>17</sup> (экспорт в Китай и Тайвань), моющие и чистящие средства (поставки в Казахстан и Беларусь); товары металлургического комплекса – прежде всего, титановые изделия, в том числе для производства авиационных двигателей (экспорт в Германию и США).

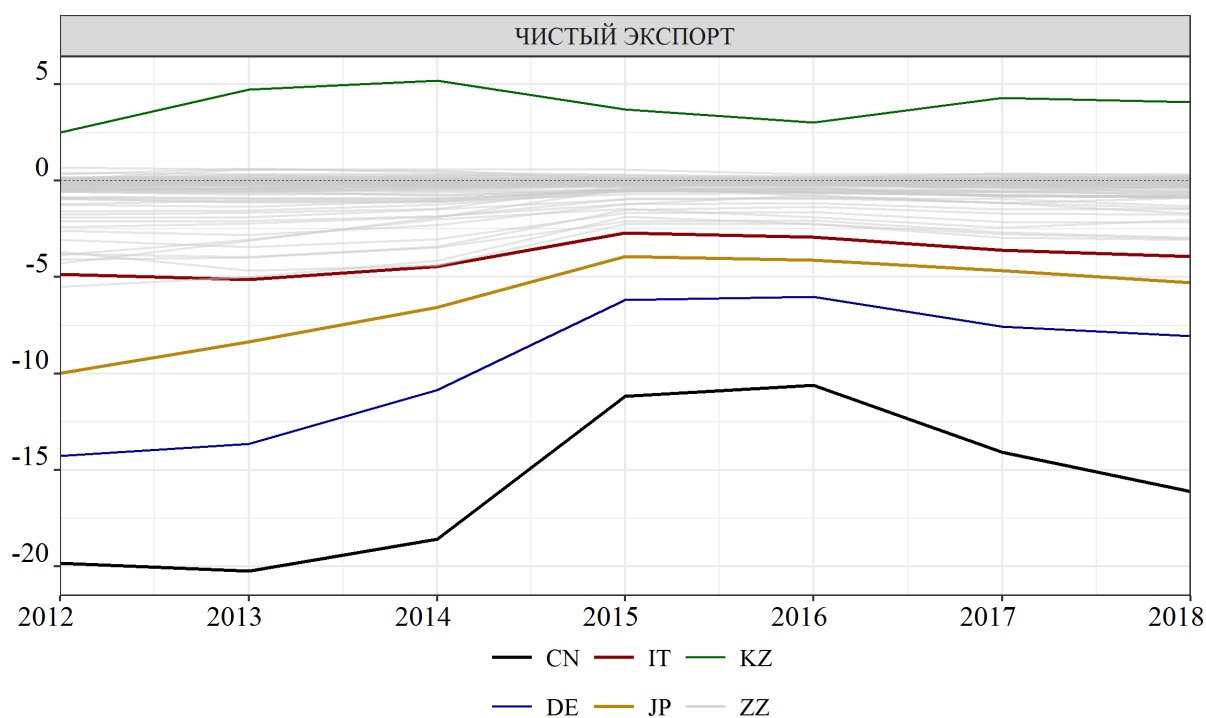
Основные импортируемые товары – автомобили легковые (прежде всего, из Японии и Германии) и грузовые (из Беларуси, Таиланда и США), а также кузова для легковых автомобилей (из Словакии, Южной Кореи и Японии); китайские игрушки; белорусские сыры; китайская обувь; французские духи и туалетная вода. Ключевая позиция – автомобили, за счет которых в основном и замедлился импорт из Европы.



Источник: построено ЦМАКП по данным ФТС и ООН; обозначения: см. Рисунок 9.

Рисунок 18 – Внешняя торговля России по регионам мира (низкотехнологичные несырьевые неэнергетические товары верхнего передела), млрд. долл. США

<sup>17</sup> Химическое вещество, используемое для производства полиамидных пластмасс, химических волокон и нитей высокой прочности. При этом, однако, сами такие нити в классификации РЭЦ отнесены к товарам среднего передела, что вызывает вопросы и еще раз подчеркивает необходимость уточнения этого классификатора.

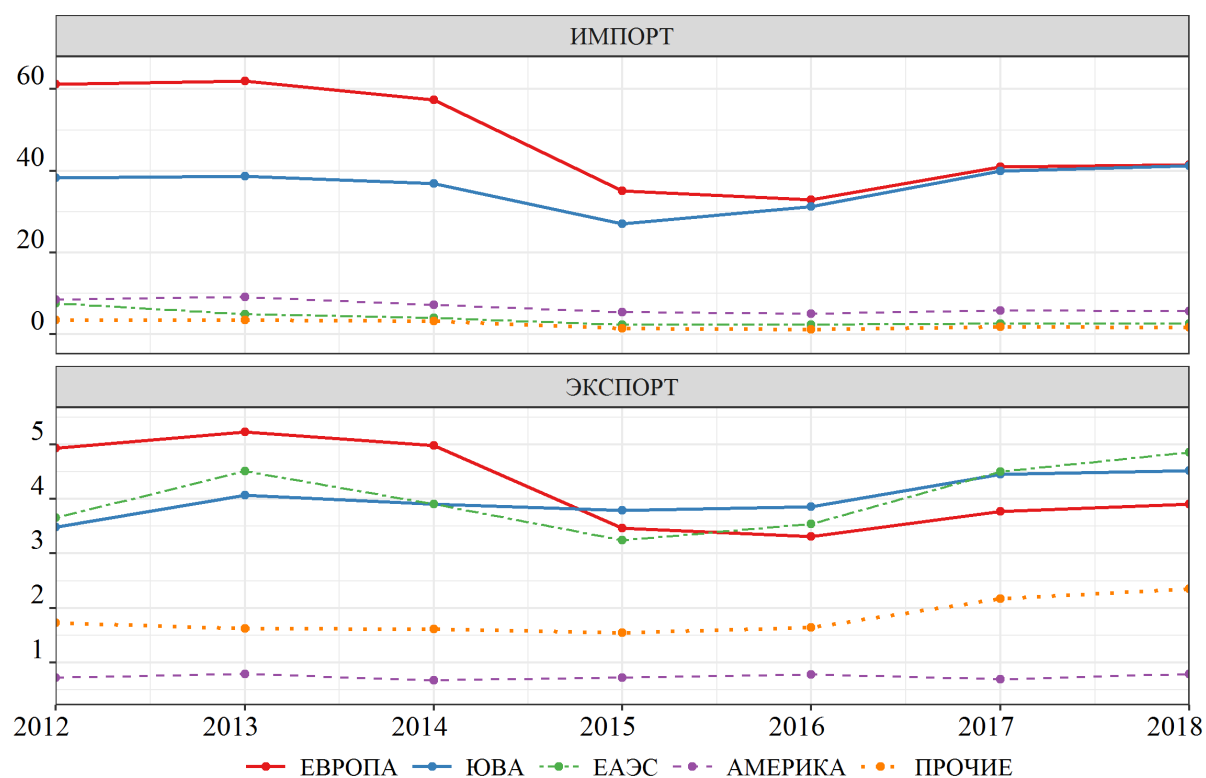


Источник: построено ЦМАКП по данным ФТС и ООН; коды стран даны в [приложении](#), кодом «ZZ» обозначены все страны, за исключением отдельно указанных на рисунке.

Рисунок 19 – Торговый баланс РФ по ключевым партнерам (низкотехнологичные несырьевые неэнергетические товары верхнего передела), млрд. долл. США

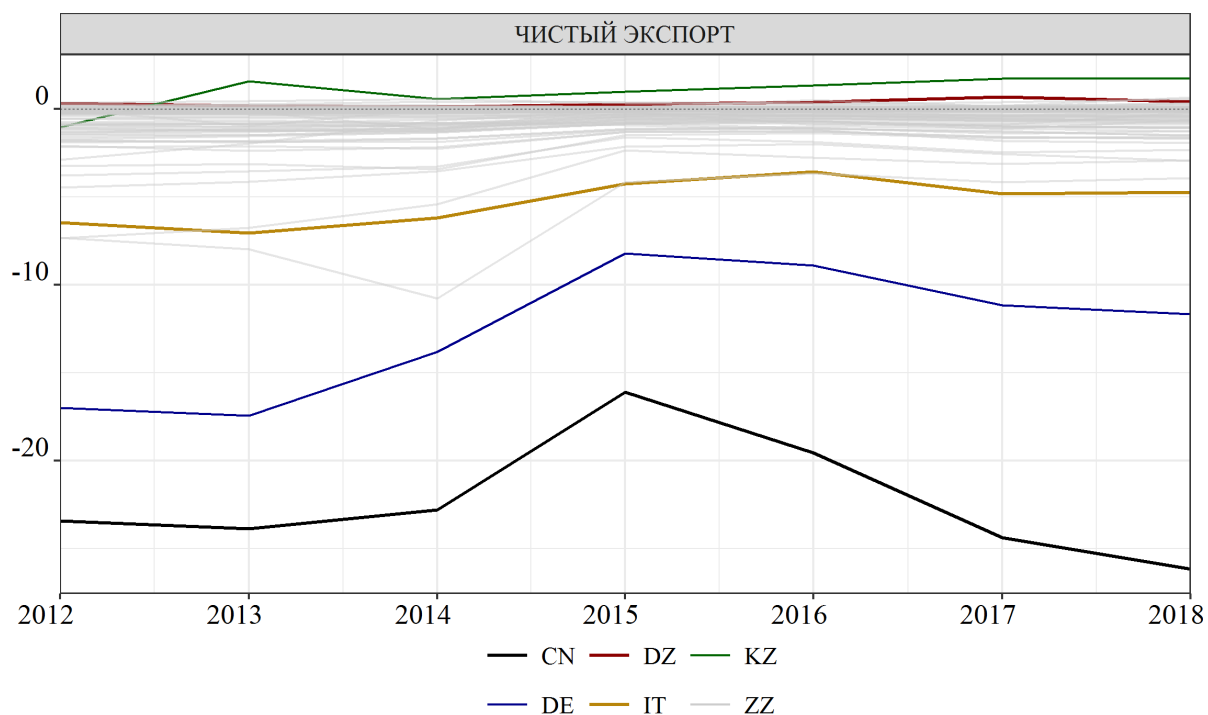
Экспорт высокотехнологичных товаров верхнего передела из РФ достаточно диверсифицирован по географическим направлениям: так, поставки идут примерно в равной пропорции в основные регионы – Европу, Юго-Восточную Азию и ЕАЭС (Рисунок 20). Однако на уровне отдельных стран, как и для низкотехнологичных товаров, наблюдается высокая концентрация экспорта: поставки в Европу, в первую очередь, направляются на рынки Украины и Германии, в Юго-Восточную Азию – на рынки Китая и Индии, а в ЕАЭС – на рынки Казахстана и Беларуси.

Впрочем, в части импорта концентрация, безусловно, еще выше: более 40% импорта поступает из двух стран – Китая и Германии; соответственно, важнейшими регионами мира, формирующими российский импорт, выступают Европа и Юго-Восточная Азия (Рисунок 21). Показательно, что импорт высокотехнологичных товаров из Америки, несмотря на существенное расстояние от России, превышает совокупный импорт из стран ЕАЭС и прочих регионов, за исключением Европы и Юго-Восточной Азии.



Источник: построено ЦМАКП по данным ФТС и ООН; обозначения: см. Рисунок 9.

Рисунок 20 – Внешняя торговля России по регионам мира (высокотехнологичные несырьевые неэнергетические товары верхнего передела), млрд. долл. США



Источник: построено ЦМАКП по данным ФТС и ООН; коды стран даны в [приложении](#), кодом «ZZ» обозначены все страны, за исключением отдельно указанных на рисунке.

Рисунок 21 – Торговый баланс РФ по ключевым партнерам (высокотехнологичные несырьевые неэнергетические товары верхнего передела), млрд. долл. США

Доля Китая (и Юго-Восточной Азии в целом) в импорте России непрерывно увеличивается (в среднем более чем на 2 проц. п. в год). С учетом того, что уровень технологического развития Китая постоянно растет, можно предположить, что в скором будущем основная часть высокотехнологичных товаров будет поступать именно из этого региона мира, что стало бы логическим завершением уже по факту состоявшегося «поворота на Восток» в части импорта. Так, основные импортные товары – мобильные телефоны, ноутбуки и планшетные компьютеры, коммутаторы, маршрутизаторы и трансиверы – поставляются как раз из Китая и ряда других стран Юго-Восточной Азии. Импорт этих товаров практически не упал после резкого ослабления рубля, в отличие от импорта двигателей и прочих достаточно дорогих агрегатов, поставляемых в основном из стран Западной Европы.

Российский экспорт высокотехнологичных товаров представлен следующими ключевыми позициями: турбореактивные двигатели (поставки в Китай и, в меньшей степени, в Индию и Алжир), ТВЭЛы (экспорт в Восточную Европу – прежде всего, Украину, а также Чехию, Словакию, Венгрию, – и в Китай), реактивные двигатели (вывоз в США), теплообменники (поставляются в Индию и Беларусь), аппаратура для радиолокации (основные импортеры – Иран, Китай, Египет, Индия, Алжир), лазеры (экспорт в Китай, Алжир). Тем не менее, ряд высокотехнологичных товаров поставляется преимущественно в соседние страны: Украину, Беларусь и Казахстан (например, более 75% телевизоров<sup>18</sup> и более половины лекарственных средств). Это свидетельствует о том, что конкурентоспособность высокотехнологичных товаров массового производства, выпускаемых в России, существенно ограничена, и страна специализируется преимущественно в узких нишах.

---

<sup>18</sup> Падение экспорта высокотехнологичных товаров в Европу в 2015 г. было в значительной мере связано с резким сокращением закупок российских телевизоров украинцами.

## Методологический комментарий

### Порядок оценки экспорта в сопоставимых ценах

Оценка экспорта в сопоставимых ценах производилась двухэтапно.

На *первом этапе* рассчитывались индексы экспортных цен.

Для 20 важнейших товаров российского экспорта<sup>19</sup> расчет осуществлялся по данным ФТС об экспорте этих товаров, публикуемым отдельно<sup>20</sup>, в стоимостном выражении и в натуральных единицах.

Для 45 крупнейших товаров несырьевого неэнергетического экспорта России (за исключением товаров машиностроительного комплекса и товаров из «перечня топ-20») оценка производилась по месячным данным ФТС<sup>21</sup> об экспорте товаров в стоимостном выражении, а также в килограммах в разрезе 4 знаков ТН ВЭД.

Охват данных по всем указанным товарам, в зависимости от года, составил от 82 до 89% совокупного объема российского экспорта и от 60 до 64% объема несырьевого неэнергетического экспорта страны.

По остальным товарам применялись индексы цен производителей в части экспорта по соответствующим видам экономической деятельности<sup>22</sup>, публикуемые Росстатом<sup>23</sup>, проводилась их корректировка на индекс обменного курса рубля к доллару США.

На *втором этапе* объемы экспорта в сопоставимых ценах рассчитывались путем деления объемов экспорта в текущих ценах (млрд. долл. США) в каждом году на накопленный индекс экспортных цен по отношению к базовому 2011 г.

---

<sup>19</sup> Нефть, нефтепродукты, газ естественный, электроэнергия, уголь каменный, руды и концентраты железные, алюминий, никель, медь, минеральные удобрения (азотные, калийные и смешанные), фосфаты кальция, аммиак безводный, каучук синтетический, лесоматериалы необработанные, пиломатериалы, фанера клееная, целлюлоза, бумага газетная.

<sup>20</sup> Так, данные за 2018 г. доступны в материале «Экспорт России важнейших товаров за январь-декабрь 2018 г.» (см. [сайт ФТС](#)).

<sup>21</sup> См. [базу данных ФТС](#) «Таможенная статистика внешней торговли».

<sup>22</sup> Соответствие товаров и видов деятельности определялось экспертно на основе существующих переходных ключей [ООН](#) и [МЭР](#), а также собственных разработок ЦМАКП. Для проведения более точного соответствия товаров по 4-значным кодам ТН ВЭД и видов деятельности по кодам ОКВЭД использовалась вспомогательная матрица распределения объемов экспорта на уровне 6-значных кодов ТН ВЭД.

<sup>23</sup> Данные с 2017 г. доступны на [сайте ЕМИСС](#) (показатель «Индексы цен производителей по видам экономической деятельности с 2017 г.», канал реализации – «Экспорт»), а данные за 2012-2016 гг. – на [сайте ЦБСД](#) или [сайте ЕМИСС](#) (показатель «Индексы цен производителей по видам экономической деятельности с 2012 г. по 2016 г.», канал реализации – «Экспорт»).

## Приложение

### Двухбуквенные коды стран по стандарту ISO

Код ISO2	Наименование страны	Код ISO2	Наименование страны	Код ISO2	Наименование страны
<u>Европа</u>					
AD	Андорра	GB	Великобритания	MD	Молдова
AL	Албания	GI	Гибралтар	ME	Черногория
AT	Австрия	GR	Греция	MK	Македония
BA	Босния и Герцеговина	HR	Хорватия	MT	Мальта
BE	Бельгия	HU	Венгрия	NL	Нидерланды
BG	Болгария	IE	Ирландия	NO	Норвегия
CH	Швейцария	IM	Остров Ман	PL	Польша
CZ	Чешская Республика	IS	Исландия	PT	Португалия
DE	Германия	IT	Италия	RO	Румыния
DK	Дания	JE	Джерси	RS	Сербия
EE	Эстония	LI	Лихтенштейн	SE	Швеция
ES	Испания	LT	Литва	SI	Словения
FI	Финляндия	LU	Люксембург	SJ	Шпицберген и Ян-Майен
FO	Фарерские острова	LV	Латвия	SK	Словакия
FR	Франция	MC	Монако	SM	Сан-Марино
				UA	Украина
<u>Юго-Восточная Азия</u>					
AF	Афганистан	JP	Япония	MV	Мальдивы
BD	Бангладеш	KH	Камбоджа	MY	Малайзия
BN	Бруней-Даруссалам	KP	КНДР	NP	Непал
BT	Бутан	KR	Республика Корея	PH	Филиппины
CN	Китай	LA	Лаос	PK	Пакистан
HK	Гонконг	LK	Шри-Ланка	SG	Сингапур
ID	Индонезия	MM	Мьянма	TH	Таиланд
IN	Индия	MN	Монголия	TL	Тимор-Лешти
IR	Иран	MO	Макао	TW	Тайвань
				VN	Вьетнам
<u>Америка</u>					
AR	Аргентина	EC	Эквадор	PA	Панама
BM	Бермуды	FK	Фолклендские острова	PE	Перу
BO	Боливия	GF	Французская Гвиана	PY	Парагвай
BR	Бразилия	GL	Гренландия	SR	Суринам
BZ	Белиз	GT	Гватемала	SV	Сальвадор
CA	Канада	GY	Гайана	US	США
CL	Чили	HN	Гондурас	UY	Уругвай
CO	Колумбия	MX	Мексика	VE	Венесуэла
CR	Коста-Рика	NI	Никарагуа		
<u>ЕАЭС</u>					
AM	Армения	BY	Беларусь		
KZ	Казахстан	KG	Кыргызстан		

Код ISO2	Наименование страны	Код ISO2	Наименование страны	Код ISO2	Наименование страны
	<u>Прочие регионы</u>				
AB	Абхазия	GN	Гвинея	PF	Французская Полинезия
AE	ОАЭ	GP	Гваделупа	PG	Папуа-Новая Гвинея
AG	Антигуа и Барбуда	GQ	Экваториальная Гвинея	PR	Пуэрто-Рико
AI	Ангилья	GS	Южная Георгия	PS	Палестина
AO	Ангола	GU	Гуам	QA	Катар
AS	Американское Самоа	GW	Гвинея-Бисау	RE	Реюньон
AU	Австралия	HM	О-ва Херд и Макдональд	RW	Руанда
AW	Аруба	HT	Гаити	SA	Саудовская Аравия
AZ	Азербайджан	IL	Израиль	SB	Соломоновы Острова
BB	Барбадос	IO	Брит. терр. в Инд. океане	SC	Сейшельские Острова
BF	Буркина-Фасо	IQ	Ирак	SD	Судан
BH	Бахрейн	JM	Ямайка	SH	Остров Святой Елены
BI	Бурунди	JO	Иордания	SL	Сьерра-Леоне
BJ	Бенин	KE	Кения	SN	Сенегал
BL	Сен-Бартелеми	KI	Кирибати	SO	Сомали
BS	Багамские Острова	KM	Коморские Острова	SS	Южный Судан
BW	Ботсвана	KN	Сент-Китс и Невис	ST	Сан-Томе и Принсипи
CC	Кокосовые острова	KW	Кувейт	SY	Сирия
CD	Конго (дем. респ.)	KY	Острова Кайман	SZ	Свазиленд
CF	ЦАР	LB	Ливан	TC	О-ва Теркс и Кайкос
CG	Конго	LC	Сент-Люсия	TD	Чад
CI	Кот-д'Ивуар	LR	Либерия	TG	Того
CK	Острова Кука	LS	Лесото	TJ	Таджикистан
CM	Камерун	LY	Ливия	TK	Токелау
CU	Куба	MA	Марокко	TM	Туркменистан
CV	Кабо-Верде	MG	Мадагаскар	TN	Тунис
CW	Кюрасао	MH	Маршалловы Острова	TR	Турция
CX	Остров Рождества	ML	Мали	TT	Тринидад и Тобаго
CY	Кипр	MP	Северные Марианские Острова	TV	Тувалу
DJ	Джибути	MQ	Мартиника	TZ	Танзания
DM	Доминика	MR	Мавритания	UG	Уганда
DO	Доминиканская Республика	MS	Монтсеррат	UM	Внешние малые о-ва США
DZ	Алжир	MU	Маврикий	UZ	Узбекистан
EG	Египет	MW	Малави	VC	Сент-Винсент и Гренадины
EH	Западная Сахара	MZ	Мозамбик	VG	Виргинские острова (Брит.)
ER	Эритрея	NA	Намибия	VI	Виргинские острова (США)
ET	Эфиопия	NC	Новая Каледония	VU	Вануату
FJ	Фиджи	NE	Нигер	WS	Самоа
FM	Микронезия	NG	Нигерия	YE	Йемен
GA	Габон	NR	Науру	ZA	Южная Африка
GD	Гренада	NU	Ниуэ	ZM	Замбия
GE	Грузия	NZ	Новая Зеландия	ZW	Зимбабве
GH	Гана	OM	Оман		
GM	Гамбия	OS	Южная Осетия		